

**Se autoriza el uso de este material citando su procedencia:**

Noblejas de la Flor, M.A. y Villagra Vera, N. (2002). Análisis existencial de la dificultad de responder las preguntas en el test PIL. NOUS, (6), 59-66.

## **ANÁLISIS EXISTENCIAL DE LA DIFICULTAD DE RESPONDER LAS PREGUNTAS EN EL TEST PIL**

**M. Ángeles NOBLEJAS DE LA FLOR y Nicolás VILLAGRA VERA**

### **Resumen**

La experiencia de una administración del test PIL y su comentario en una clase de psicología nos introdujo en el tema de la dificultad de contestar algunas preguntas del test logoterapéutico. El análisis para la población general de esta dificultad se realiza en términos de considerar las respuestas que se dejan en blanco o se contestan de forma neutra (puntuación 4 en una escala tipo Likert de 7 puntos) y nos acerca a la reflexión sobre las cuestiones existenciales profundas de las personas, encontrándose diferencias entre jóvenes y adultos. Los resultados indican dificultades para tres interrogantes esenciales: a) la muerte; b) el sentido de la vida, en su percepción cotidiana (jóvenes) y en su percepción como balance existencial (adultos); c) la relación con el mundo, en cuanto a afrontar responsabilidades (jóvenes) y en cuanto a su implicación con la libertad (adultos).

### **Abstract**

#### **Existential analysis of the difficulty in answering the PIL-test questions**

We became aware of the difficulties in answering some questions of the logotherapeutic test thanks to an experience in submitting (and commenting) the test to a class. This difficulty in answering is measured, in terms of the general population, by evaluating the questions that are left blank or answered in a neutral form (score 4 in a Likert-scale of 7 points). It makes us meditate about the deep existential subjects of human beings, including differences between youth and adults. The results show difficulties in three fundamental subjects: a) death; b) meaning of life, in its daily-life perception (youth) and in its perception as an existential balance (adults); c) relations with society, concerning the assumption of responsibilities (youth) and concerning its impact in liberty (adults).

**Palabras clave:** Logoterapia. Investigación cuantitativa. Test PIL.

**Key words:** Logotherapy. Quantitative research. PIL test.

### **Introducción**

En el transcurso del planteamiento de una investigación en el que se iba a usar el test logoterapéutico "Purpose In Life" (PIL), se planteó, por parte del director de la investigación y dado que éste no conocía el test, la conveniencia de realizar una administración de prueba entre

sus alumnos de psicología. La prueba se aplicó incluyendo la posibilidad de que los alumnos comentasen las dificultades que habían tenido. De aquí surgieron algunas preguntas conflictivas de contestar, especialmente la nro. 12 que habla sobre “yo y el mundo” en la que los alumnos planteaban dificultades de comprensión.

Este hecho nos animó a analizar en general, con la muestra de baremación del test para España, la dificultad de contestar a las preguntas en términos de considerar aquellas que se dejan en blanco o se contestan de forma neutra, a pesar de que las instrucciones indican que se intente evitar la puntuación neutra. Ambos tipos de respuesta se puntúan con un 4 al ser el PIL una escala tipo Likert de 7 puntos.

El análisis del contenido de las preguntas más contestadas con la puntuación 4 o dejadas en blanco, nos hizo pensar en la hipótesis de que la dificultad de responderlas podía reflejar posiciones vitales ligadas a variables existenciales que intentaremos analizar (más que a problemas de redacción de las preguntas).

### **Método**

El estudio parte de los materiales recogidos (el test PIL contestado por una muestra de 841 sujetos) en el transcurso de realización de una tesis doctoral (Noblejas de la Flor, 1994), realizando ahora un análisis nuevo para contestar los interrogantes planteados.

El test utilizado es el test PIL (“Purpose-In-Life test”, Crumbaugh y Maholick, 1969), ampliamente conocido en el ámbito logoterapéutico. Los interesados en profundizar en el test pueden remitirse a los artículos originales citados de sus autores, así como, para conocer el comportamiento de estos instrumentos en el ámbito español, a Noblejas (1999 y 2000).

Se considerarán las frecuencias de puntuaciones neutras en todas las preguntas. Además, en la discusión de las diferencias encontradas se tendrán en cuenta otras variables, especialmente la edad.

### **Resultados y discusión**

Se ha realizado un conteo automático del número de sujetos (frecuencia absoluta) que tienen puntuación de 4 (neutra) en cada una de las preguntas y realizándose, a continuación, el cálculo del % de los que contestan 4 en la pregunta respecto de la media de contestaciones de 4 en todas las preguntas. Los resultados se pueden observar en la Tabla 1.

### **Tabla 1. Frecuencias absolutas y relativas de contestaciones neutras en el test PIL.**

Pregunta PIL	fa	f%	fa Ed<30	fa Ed>=30	f% Ed<30	f% Ed>=30
1	49	74.9	25	21	61.7	91.7
2	63	96.3	36	23	88.8	100.4
3	28	42.8	17	9	41.9	39.3
4	41	62.6	26	13	64.1	56.8
5	67	102.4	38	28	93.7	122.3
6	88	134.5	52	34	128.2	148.5
7	29	44.3	18	10	44.4	43.7
8	74	113.1	47	24	115.9	104.8
9	54	82.5	32	20	78.9	87.3
10	34	51.9	19	11	46.9	48.0
11	82	125.3	57	24	140.6	104.8
12	107	163.5	77	29	189.9	126.6
13	50	76.4	31	17	76.4	74.2
14	65	99.3	39	24	96.2	104.8
15	127	194.0	78	46	192.4	200.9
16	57	87.1	32	24	78.9	104.8
17	37	56.5	23	13	56.7	56.8
18	87	132.9	48	38	118.4	165.9
19	110	168.1	80	28	197.3	122.3
20	60	91.7	36	22	88.8	96.1
Media	65.5		40.6	22.9		

fa = frecuencia absoluta; los que contestan 4 a la pregunta

f% = frecuencia en porcentaje, % de los que contestan 4 en la pregunta respecto de la media de contestaciones de 4 en todas las preguntas  
100% contesta 4 el mismo % que la media de todas las preguntas  
más del 100% contesta 4 mayor % que la media de todas las preguntas  
menos del 100% contesta 4 menor % que la media de todas las preguntas

Ed<30 = sujetos con edades inferiores a 30 años

Ed>=30 = sujetos con 30 años o más

Se constata que 8 preguntas, las número 5, 6, 8, 11, 12, 15, 18 y 19 tienen altas frecuencias absolutas, con frecuencias relativas superiores a 100, es decir por encima de la media. Las preguntas, por orden de menor a mayor frecuencia de neutros serían:

5 - Cada **día** es constantemente **nuevo** - exactamente **idéntico**.

8 - En **alcanzar las metas de la vida** no he progresado nada - he progresado como para estar completamente satisfecho.

11 - Al pensar en mi vida me pregunto a menudo **por qué existo** - siempre **veo una razón** por la que estoy aquí.

18 - Mi **vida** está en mis manos y **bajo mi control** - fuera de mis manos y controlada por **factores externos**.

6 - Si pudiera escoger, preferiría **no haber nacido** - **vivir** mil veces más una vida idéntica a esta.

12 - Al considerar **el mundo en relación con mi vida**, el mundo me confunde totalmente – tiene significado para mi vida.

19 - Enfrentarme con **mis tareas diarias** es una fuente de placer y satisfacción - una experiencia aburrida y penosa.

15 - En cuanto a **la muerte** estoy preparado y no tengo miedo - no estoy preparado y tengo miedo.

De estas preguntas sólo tres, la 12, 19 y 15 tienen valores superiores a 150% de frecuencia relativa, claramente diferenciadas de las demás. De hecho, son éstas las que provocan un sesgo, ya que si no, la mitad de las preguntas, 10 y no 8, deberían tener puntuaciones superiores al 100% (la mitad por encima de la media, la mitad por debajo de la media). Por tanto, las mayores dificultades para contestar estarían, de menor a mayor, en las preguntas relativas a “yo y el mundo”, “las tareas diarias” y “la muerte”. Estas dificultades de contestar se corresponderían con tres cuestiones claves de logoteoría: el sentido en la tarea concreta del día a día, la relación con el mundo y cómo me enfrenta a la responsabilidad y la finitud de la existencia.

Continuamos el análisis reflejando los porcentajes por grupos de edad ya que, como hemos visto en trabajos anteriores (Noblejas, 1994) esta es una variable influyente que incluso exige baremos diferenciados en la puntuación del test. Los grupos de edad a separar, derivados del estudio anteriormente citado, serían los menores de 30 años de los de 30 años o más. En la parte derecha de la Tabla 1 encontramos las frecuencias de neutros para ambos grupos de edad.

Observamos que tres son las preguntas claramente diferenciadas del resto por su alta frecuencia de neutros para cada uno de los grupos de edad, siendo común la de la muerte. En el caso de los jóvenes, se diferencian claramente las tres preguntas con frecuencias próximas al 190%, es decir casi doble frecuencia en neutros que la media. Son las preguntas 12, 15 y 19, que coinciden con los resultados generales vistos (el sentido en la tarea concreta del día a día, la relación con el mundo y cómo me enfrenta a la responsabilidad y la finitud de la existencia) debido a la alta frecuencia de jóvenes en la muestra total.

Sin embargo, para los adultos (30 años o más) aparecen otras tres preguntas diferenciadas de las demás por su proporción de neutros. Una de ellas es compartida con los jóvenes, la pregunta 15 relativa a “la muerte”. Otras son específicas de los adultos, con valores en torno al 150% (no tan diferenciadas como en los jóvenes), los items 6 y 18, relativos a un balance existencial (“no haber nacido o vivir una vida igual”) y la libertad (“controlar la vida o no”).

Fijémonos que ambos grupos, jóvenes y adultos, tienen el mismo tipo de cuestiones existenciales, aunque adaptados a su edad.

Por una parte está la muerte que es una cuestión universal que nos remite a nuestros límites. Podría pensarse que para los jóvenes podría tener menos fuerza esta pregunta por poderla considerar más lejos debido a su edad, pero no es así. Es también un cuestionamiento último para ellos.

Por otra parte tenemos la cuestión del sentido en la vida, que en los jóvenes se centra en la cotidianidad y que enfrenta al joven con la rutina de cada día, con el logro de sentido en cada tarea concreta en la práctica, y en el adulto lo remite a un balance existencial que le hace preguntarse si está satisfecho, en conjunto, de su vida.

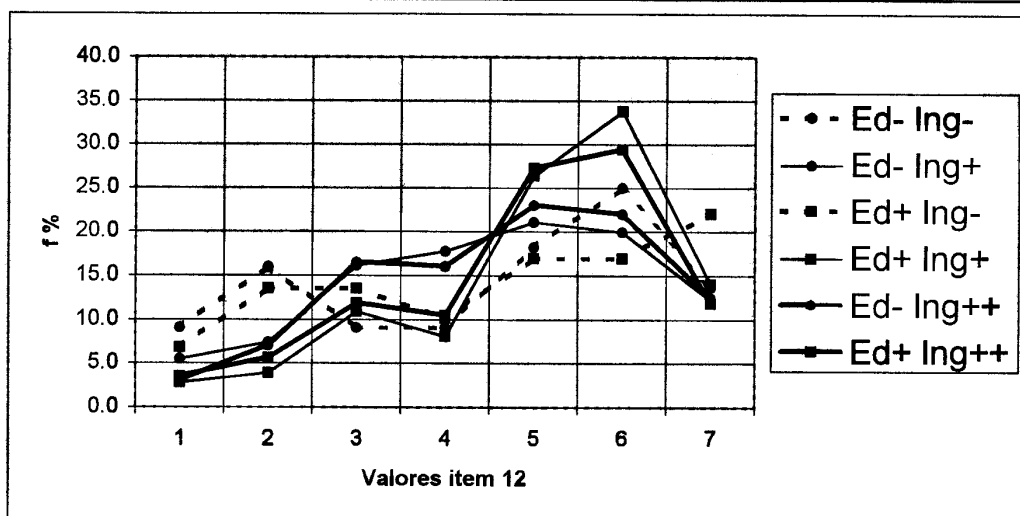
Finalmente, estaría la cuestión sobre la relación con el mundo, que en los jóvenes se manifiesta como una dificultad para entender esa relación, mientras que en los adultos se plantea la capacidad de respuesta a ese mundo, vinculada al tema de la libertad.

Nos preguntamos: ¿por qué la dificultad de los jóvenes para comprender esta pregunta?; ¿los jóvenes pueden tener problemas para entender el mundo porque no se han enfrentado aún con radicalidad a él (protección familiar, corta edad,...)?

Esto nos llevó a analizar, en términos sociológicos, los datos de la pregunta 12, que era la que más problemas planteaba a los estudiantes de psicología. Elegimos la variable ingresos por considerar que esta podía tener relación con el afrontamiento del mundo que las circunstancias familiares podían haber exigido al joven. Los resultados los recogemos en la Tabla 2.

**Tabla 2. Frecuencia de valores en las respuestas a la pregunta 12 del PIL.**

Puntuación	Ed<30 Ing<3	Ed<30 Ing>=3	Ed>=30 Ing<3	Ed>=30 Ing>=3	Ed<30 Ing>3	Ed>=30 Ing>3
fa						
1	4	20	4	8	6	5
2	7	27	8	11	14	8
3	4	59	8	31	33	17
4	4	65	6	23	32	15
5	8	77	10	75	46	39
6	11	73	10	96	44	42
7	6	45	13	40	25	17
f%						
1	9.1	5.5	6.8	2.8	3.0	3.5
2	15.9	7.4	13.6	3.9	7.0	5.6
3	9.1	16.1	13.6	10.9	16.5	11.9
4	9.1	17.8	10.2	8.1	16.0	10.5
5	18.2	21.0	16.9	26.4	23.0	27.3
6	25.0	19.9	16.9	33.8	22.0	29.4
7	13.6	12.3	22.0	14.1	12.5	11.9



fa = frecuencia absoluta; los que contestan 4 a la pregunta

f% = frecuencia en porcentaje, % de los que contestan 4 en la pregunta respecto de la media de contestaciones de 4 en todas las preguntas dentro de cada grupo  
 100% contesta 4 el mismo % que la media de todas las preguntas  
 más del 100% contesta 4 mayor % que la media de todas las preguntas  
 menos del 100% contesta 4 menor % que la media de todas las preguntas

Ed<30 = sujetos con edades inferiores a 30 años

Ed>=30 = sujetos con 30 años o más

Ing<3 Ingreso familiar de menos de 600 euro/mes

Ing>=3 Ingreso familiar de más de 600 euro/mes

Ing>3 Ingreso familiar de más de 1200 euro/mes

\* ingresos referidos a 1994

Se observa que los que presentan más frecuencia de neutros en la pregunta 12 son los jóvenes de niveles altos de renta (tégase en cuenta la fecha en que se hizo la pregunta, 1994 y

la tendencia de los sujetos a colocarse en rentas medias) en los cuales la frecuencia de neutros es superior al 15%, mientras que el resto de grupos se sitúa en torno al 10%. También se aprecia un deslizamiento de las puntuaciones de esta pregunta hacia valores más bajos en el caso de las rentas bajas y hacia valores altos en los adultos de altos ingresos; aunque no entramos en ello para no desviar el tema del artículo.

A la vista de estos resultados podríamos pensar que al joven en familia de altos ingresos le resulta difícil comprender esta pregunta al tener menor experiencia de afrontamiento directo del mundo.

A veces, el querer deducir hallazgos psicológicos del estudio de estudiantes de psicología ampliamente usados en las investigaciones (cuando no de ratones y otros seres) puede sesgar los resultados si los queremos generalizar a la población.

### **Conclusiones**

El análisis de la dificultad de contestar a las preguntas del test logoterapéutico PIL, en términos de considerar las respuestas que se dejan en blanco o se contestan de forma neutra (puntuación 4 en una escala tipo Likert de 7 puntos) nos acerca a la reflexión sobre las cuestiones existenciales profundas de las personas, encontrándose matizaciones según la edad. El análisis aquí realizado nos presenta tres interrogantes esenciales:

- El sentido de la vida
  - en su percepción cotidiana (jóvenes)
  - en su percepción como balance existencial (adultos)
- La muerte
- La relación con el mundo
  - en cuanto a afrontar responsabilidades (jóvenes)
  - en cuanto a su implicación con la libertad (adultos)

*M. Ángeles NOBLEJAS de la FLOR es doctora en CC. de la Educación y Vicepresidenta de la Asociación Española de Logoterapia.*

*Nicolás VILLAGRA VERA es psicólogo, miembro fundador de la Asociación de Logoterapia del Paraguay y socio de la Asociación Española de Logoterapia.*

### **Referencias**

- Crumbaugh, J.C. y Maholick, L.T. (1969). *Manual of instructions for the Purpose In Life test*. Saratoga: Viktor Frankl Institute for Logotherapy.
- Noblejas, M.A. (1994). *Logoterapia. Fundamentos, principios y aplicación. Una experiencia de evaluación del "logro interior de sentido"*. Tesis Doctorales. Universidad Complutense de Madrid. Facultad de Educación. Edición en CD-ROM.
- Noblejas, M.A. (1999). Estructura factorial de los tests PIL y Logotest. *NOUS*, (3), 67-84.
- Noblejas, M.A. (2000). Fiabilidad de los tests PIL y Logotest. *NOUS*, (4), 81-90.